



MINISTÈRE DU TRAVAIL ET DES SOLIDARITÉS

*Liberté
Égalité
Fraternité*

AGAPE'TH

Guide de connexion

OI / Entreprises

Version 3.0

Avril 2026

[EFP Connect v2.2](#)



SOMMAIRE

1

Présentation de l'application AGAPE'TH

[P.3](#)

2

Comment se connecter à l'application AGAPE'TH ?

Cas 1

Cas 1 : Je n'ai pas de compte EFP Connect

[P.4](#)

Cas 2

Cas 2 : J'ai un compte EFP Connect et je suis le 1^{er} à accéder à AGAPE'TH au sein de mon entreprise.

[P.11](#)

Cas 3

Cas 3 : J'ai un compte EFP Connect et il existe déjà un responsable des accès au sein de mon entreprise

[P.16](#)

Cas 4

Cas 4 : Responsable des accès, je valide ou non une demande reçue.

[P.19](#)

Cliquez sur le
numéro de page
pour y accéder
directement

1. Présentation de l'application AGAPE'TH

L'application « **AGAPE'TH** » est un service numérique permettant :

Pour les entreprises de :

- Faire une demande d'agrément d'un accord OETH (obligation d'emploi des travailleurs handicapés).
- Suivre leur agrément en déposant les bilans annuels et finaux.
- Faire une demande de renouvellement d'agrément.

Pour les agents de :

- Instruire les demandes d'agrément déposées
- Donner ou refuser l'agrément
- Suivre les agréments donnés en analysant les bilans annuels déposés
- Analyser les bilans finaux et le cas échéant demander un reliquat

L'application AGAPE'TH met également à disposition des acteurs une messagerie simplifiée : dans l'objectif de permettre un dialogue tout au long de la durée de l'accord entre l'entreprise et l'agent à travers celle-ci.

1. Comment se connecter à l'application AGAPE'TH ?

Cas 1 : Je n'ai pas de compte EFP Connect

2. Comment se connecter à l'application AGAPE'TH ?

Cas 1 : Je n'ai pas de compte EFP Connect

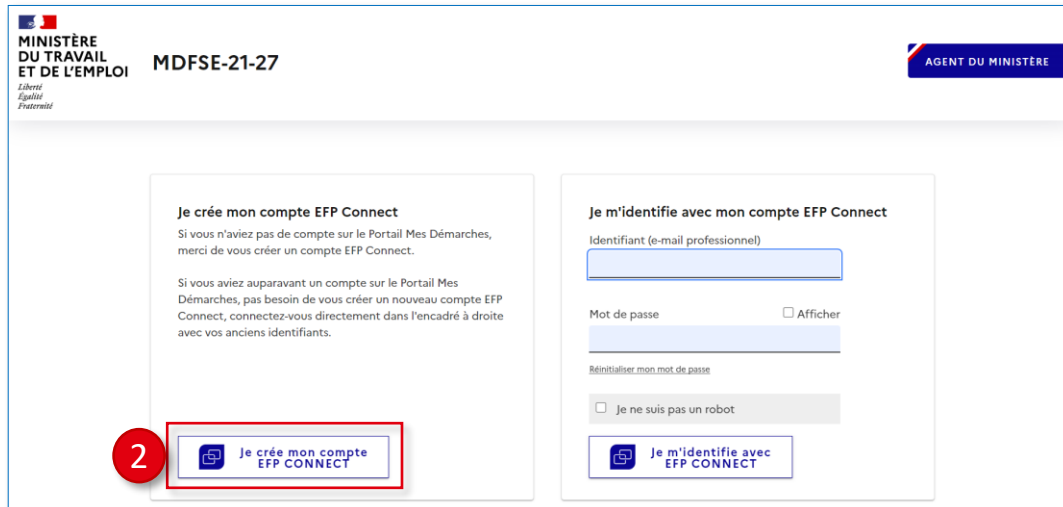
1

Cliquez sur le lien ou tapez l'URL suivante dans votre navigateur :

<https://agape-th.emploi.gouv.fr/> 

2

Cliquez sur « Je crée mon compte EFP CONNECT »



The screenshot shows the EFP Connect login page. At the top left is the logo of the Ministry of Labour and Solidarity (MDFSE-21-27) and the text 'MINISTÈRE DU TRAVAIL ET DE L'EMPLOI'. At the top right is a blue button labeled 'AGENT DU MINISTÈRE'. The page is divided into two main sections. The left section is titled 'Je crée mon compte EFP Connect' and contains instructions for creating a new account. The right section is titled 'Je m'identifie avec mon compte EFP Connect' and contains a login form with fields for 'Identifiant (e-mail professionnel)' and 'Mot de passe', a 'Réinitialiser mon mot de passe' link, and a 'Je ne suis pas un robot' checkbox. A red box highlights the 'Je crée mon compte EFP CONNECT' button in the left section, with a red circle containing the number '2' next to it.

Comment se connecter à l'application AGAPE'TH ?

Cas 1 : Je n'ai pas de compte EFP Connect

Je crée mon compte EFP Connect

Ce compte vous servira pour l'ensemble des services numériques accessibles via EFP Connect.

Étape 1 sur 5

Saisissez votre e-mail de connexion pour votre compte unique EFP Connect

Identifiant * ⓘ

Pour des raisons de sécurité, il est interdit d'utiliser une adresse e-mail partagée.

3



Vous allez recevoir un e-mail contenant un code de validation nécessaire à l'étape 2

Suivant

4

3

Saisissez votre E-mail de connexion.



Renseignez votre adresse email professionnelle et non personnelle.
Pour des raisons de sécurité, n'utilisez pas une adresse mail que d'autres personnes pourraient consulter, même vos collaborateurs.

4

Cliquez sur le bouton « Suivant » pour passer à l'étape suivante.

5

Dans les secondes qui suivent, vous allez recevoir un mail contenant le **code de validation** de votre compte. Le code est valable 24 heures.



Si vous ne trouvez pas le mail dans votre messagerie, vérifiez bien dans vos spams.

Vous pouvez également rechercher le mail

- par l'expéditeur : « no-reply@sg.social.gouv.fr »
- par le titre du mail : « Validation de votre compte EFP CONNECT »

Validation de votre compte EFP CONNECT

Bonjour,

Vous avez initié la création d'un compte EFP Connect afin d'accéder au service numérique EFP Admin.

Afin de finaliser la création de votre compte EFP CONNECT, merci de saisir le code de validation ci-dessous :

9 3 7 0 8 5

Ce code expirera dans 24 heures.

Vous pouvez également cliquer sur le bouton ci-dessous :

Valider mon compte

ou copier-coller le lien ci-dessous dans votre navigateur :

<https://admin.efpconnect.valid.emploi.gouv.fr/efpadmin-web?create=true&mail=david.v.oisenet@gmail.com&token=937085&>

Comment se connecter à l'application AGAPE'TH ?

Cas 1 : Je n'ai pas de compte EFP Connect

Je crée mon compte EFP Connect

Ce compte vous servira pour l'ensemble des services numériques accessibles via EFP Connect.

Étape 2 sur 5

✓ E-mail : @gmail.com

Saisissez le code que vous venez de recevoir sur votre adresse
@gmail.com

Code de validation reçu par e-mail *

[Renvoyer le code](#)

Le champ est obligatoire

Suivant

6

Saisissez le code de validation reçu par mail puis passez à l'étape suivante.

Notez que vous pouvez copier/coller le code depuis le mail.

Je crée mon compte EFP Connect

Ce compte vous servira pour l'ensemble des services numériques accessibles via EFP Connect.

Étape 3 sur 5

✓ E-mail : @gmail.com

✓ Code de validation correct

Choisissez votre mot de passe

Mot de passe *

Confirmation du mot de passe *

Suivant

7

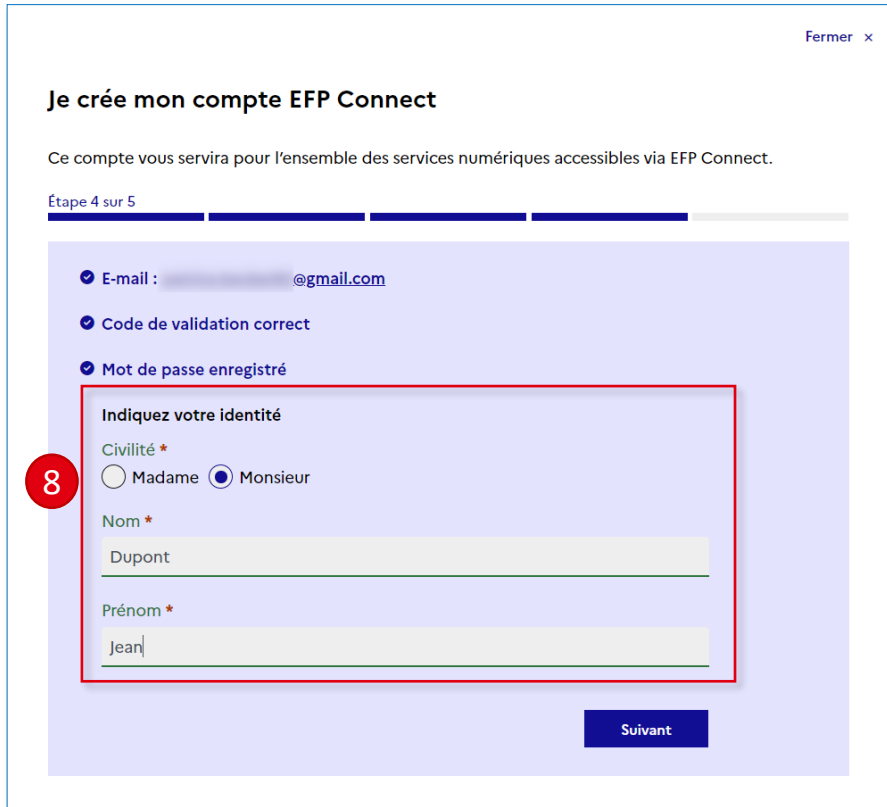
Choisissez votre mot de passe, puis cliquez sur le bouton « Suivant ».

i

Votre mot de passe doit comporter au moins 12 caractères et doit être composé d'au moins 3 des 4 types de caractères suivants : majuscule, minuscule, chiffre et caractère spécial.

Comment se connecter à l'application AGAPE'TH ?

Cas 1 : Je n'ai pas de compte EFP Connect



Je crée mon compte EFP Connect

Ce compte vous servira pour l'ensemble des services numériques accessibles via EFP Connect.

Étape 4 sur 5

- E-mail : @gmail.com
- Code de validation correct
- Mot de passe enregistré

Indiquez votre identité

Civilité *

Madame Monsieur

Nom *

Dupont

Prénom *

Jean

Suivant

8

Indiquez votre Civilité, Nom et Prénom et cliquez sur le bouton « Suivant » pour passer à la dernière étape de création de compte.

Comment se connecter à l'application AGAPE'TH ?

Cas 1 : Je n'ai pas de compte EFP Connect

Je crée mon compte EFP Connect

Ce compte vous servira pour l'ensemble des services numériques accessibles via EFP Connect.

Étape 5 sur 5

• E-mail : [redacted]@gmail.com

• Code de validation correct

• Mot de passe enregistré

• Identité : M. Jean Dupont [Modifier](#)

Indiquez votre organisation

Poste occupé

Raison sociale ou SIREN de l'entreprise *

9 Q KLEE|

31 résultats affichés sur 31

 KLEE SIREN : 339787277	10	CENTRE D'AFFAIRE LA BOURSIDIÈRE LA BOURSIDIÈRE 92350 LE PLESSIS-ROBINSON
 KLEE SIREN : 348495839		LE BORDELAN RTE DE RIOTTIER 69400 LIMAS
 KLEE SIREN : 815030408		1 RUE DE THANN 68700 CERNAY
 KLEE SIREN : 918526435		18 RUE CHARLES RHONE 78100 SAINT-GERMAIN- EN-LAYE

11 J'accepte les [conditions générales d'utilisation](#)

Créer mon compte

Saisissez votre poste (facultatif)

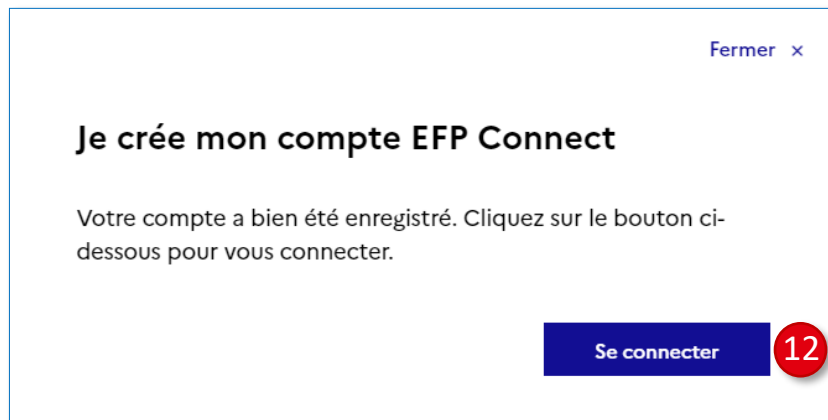
9 Indiquez la raison sociale ou le numéro SIREN de votre entreprise.

10 Sélectionnez votre entreprise dans le menu déroulant en cliquant dessus.

11 Après avoir lu les conditions générales d'utilisation, cochez la case d'acceptation, puis cliquez sur le bouton « Créer mon compte » pour finaliser la procédure.

Comment se connecter à l'application AGAPE'TH ?

Cas 1 : Je n'ai pas de compte EFP Connect



12

Votre compte est créé.
Cliquez sur le bouton « Se connecter » pour
retourner à la page de connexion.



Vous avez désormais un compte EFP Connect et vous devez suivre :

- **soit la procédure du cas 2** : j'ai un compte EFP Connect et je suis le 1^{er} à accéder à AGAPE'TH au sein de mon entreprise.
- **soit la procédure du cas 3** : j'ai un compte EFP Connect et il existe déjà un responsable des accès au sein de mon entreprise.

2. Comment se connecter à l'application AGAPE'TH ?

Cas 2 : J'ai un compte EFP Connect et je suis le 1^{er} à accéder à AGAPE'TH au sein de mon entreprise.

Comment se connecter à l'application AGAPE'TH ?

Cas 2 : J'ai un compte EFP Connect et je suis le 1^{er} à accéder à AGAPE'TH au sein de mon entreprise.

Je crée mon compte EFP Connect

Si vous n'aviez pas de compte sur le Portail Mes Démarches, merci de vous créer un compte EFP Connect.

Si vous aviez auparavant un compte sur le Portail Mes Démarches, pas besoin de vous créer un nouveau compte EFP Connect, connectez-vous directement dans l'encadré à droite avec vos anciens identifiants.

Je crée mon compte EFP CONNECT

Je m'identifie avec mon compte EFP Connect

Identifiant (e-mail professionnel)

Mot de passe Afficher

Réinitialiser mon mot de passe

Je ne suis pas un robot

Je m'identifie avec EFP CONNECT

0 Pré-requis : posséder un compte EFP Connect (Voir Cas 1)

1 Cliquez sur le lien ou tapez l'URL suivante dans votre navigateur :

<https://agape-th.emploi.gouv.fr/>

2 Saisissez votre e-mail et mot de passe.

3 Cochez la case « Je ne suis pas un robot » et saisissez le code de sécurité affiché.

Code de sécurité
Pour afficher un nouveau code ou écouter le code, utilisez les boutons situés à côté de l'image



Recopiez le code de sécurité (composé de chiffres et de lettres)

Si le code est difficilement lisible, vous pouvez cliquer :

- sur pour afficher un nouveau code
- sur pour écouter le code

4 Cliquez sur « Je m'identifie avec EFP CONNECT »



A partir du 01/12/2025, le mode d'accès à l'application AGAPE'TH évolue pour les entreprises.

Un responsable des accès de l'entreprise devra dorénavant être identifié pour accéder à l'application. Celui-ci aura également comme rôle de valider les demandes d'accès des autres membres de l'entreprise.

Comment se connecter à l'application AGAPE'TH ?

Cas 2 : J'ai un compte EFP Connect et je suis le 1^{er} à accéder à AGAPE'TH au sein de mon entreprise.

Vous n'avez pas accès au service numérique AGAPETH.

5

Voulez-vous devenir Responsable des accès pour votre entreprise ?

Vous êtes la première personne à accéder à cette application pour votre entreprise.

Aucun responsable des accès (chargé de gérer les habilitations pour votre organisation) n'a été désigné pour le moment.

Vous pouvez le devenir en cliquant sur le bouton ci-dessous. Cette action vous permettra devenir Responsable des accès pour gérer vos habilitations et celles de vos collaborateurs.

Demander l'accès

6

Charte du responsable des accès

7

Préambule

Les responsables des accès bénéficient de droits spécifiques et peuvent être amenés, de manière incidente, à avoir accès aux informations d'autres utilisateurs. C'est pourquoi ils doivent respecter des règles complémentaires à celles prévues par les Conditions Générales d'Utilisation (CGU) du service numérique.

ARTICLE 1 – Objet

8



J'accepte de devenir responsable des accès.

Continuer

9

5

S'il n'y a aucun responsable des accès identifié pour l'entreprise, une demande de confirmation s'affiche à l'écran pour devenir responsable des accès de l'entreprise.

6

Confirmez en cliquant sur le bouton « Demander l'accès »

7

La « charte du responsable des accès » s'affiche à l'écran. Lisez là attentivement.

8

En fin de charte, cliquer sur la case à cocher « j'accepte de devenir responsable des accès »

9

Appuyer sur le bouton « Continuer »

Comment se connecter à l'application AGAPE'TH ?

Cas 2 : J'ai un compte EFP Connect et je suis le 1^{er} à accéder à AGAPE'TH au sein de mon entreprise.

Gestion de mes accès

10

 Veuillez vous attribuer une ou plusieurs habilitations

Nom de l'établissement

11

[Je ne trouve pas l'établissement](#)

Mon rôle *

Date de fin

Laissez le champ vide pour une durée indéterminée

12 

13

Ajouter l'habilitation

Annuler

Terminer

10

La page « Gestion de mes accès » s'affiche

11

Si le champ « Nom de l'établissement » est non renseigné, vous devez obligatoirement renseigner le SIRET **du siège social de l'entreprise**.

12

Le champ « Date de fin » est optionnel. A renseigner si votre contrat au sein de l'entreprise prend fin à une date donnée.

13


Appuyer sur le bouton « Ajouter l'habilitation »

Comment se connecter à l'application AGAPE'TH ?

Cas 2 : J'ai un compte EFP Connect et je suis le 1^{er} à accéder à AGAPE'TH au sein de mon entreprise.

Gestion de mes accès

 Liste de vos habilitations

	Rôle : EXT MODIF YYYYYY (SIRET : XXXXX)	
---	--	---

Ajouter une autre habilitation

14

Terminer

14

Cliquer sur le bouton « Terminer »

15

La page d'accueil d'AGAPE'TH s'affiche

2. Comment se connecter à l'application AGAPE'TH ?

Cas 3 : J'ai un compte EFP Connect et il existe déjà un responsable des accès au sein de mon entreprise.

Comment se connecter à l'application AGAPE'TH ?

Cas 3 : J'ai un compte EFP Connect et il existe déjà un responsable des accès au sein de mon entreprise

Je crée mon compte EFP Connect

Si vous n'aviez pas de compte sur le Portail Mes Démarches, merci de vous créer un compte EFP Connect.

Si vous aviez auparavant un compte sur le Portail Mes Démarches, pas besoin de vous créer un nouveau compte EFP Connect, connectez-vous directement dans l'encadré à droite avec vos anciens identifiants.

Je crée mon compte EFP CONNECT

Je m'identifie avec mon compte EFP Connect

Identifiant (e-mail professionnel)

Mot de passe Afficher

Réinitialiser mon mot de passe

Je ne suis pas un robot

Je m'identifie avec EFP CONNECT

0 Pré-requis : posséder un compte EFP Connect (Voir Cas 1)

1 Cliquez sur le lien ou tapez l'URL suivante dans votre navigateur :

<https://agape-th.emploi.gouv.fr/>

2 Saisissez votre e-mail et mot de passe.

3 Cochez la case « Je ne suis pas un robot » et saisissez le code de sécurité affiché.

Code de sécurité
Pour afficher un nouveau code ou écouter le code, utilisez les boutons situés à côté de l'image



Recopiez le code de sécurité (composé de chiffres et de lettres)

Si le code est difficilement lisible, vous pouvez cliquer :

- sur pour afficher un nouveau code
- sur pour écouter le code

4 Cliquez sur « Je m'identifie avec EFP CONNECT »



A partir du 01/12/2025, le mode d'accès à l'application AGAPE'TH évolue pour les entreprises.

Un responsable des accès de l'entreprise devra dorénavant être identifié pour accéder à l'application. Celui-ci aura également comme rôle de valider les demandes d'accès des autres membres de l'entreprise.

Comment se connecter à l'application AGAPE'TH ?

Cas 3 : J'ai un compte EFP Connect et il existe déjà un responsable des accès au sein de mon entreprise

Vous n'avez pas accès au service numérique AGAPETH.

5

Vous souhaitez demander un accès au service numérique AGAPETH ?

Veillez remplir les champs ci-dessous afin de faire une demande d'accès qui sera transmise au responsable des accès en charge de gérer les habilitations pour votre organisation.

Raison sociale ou SIRET *

[Je ne trouve pas l'établissement](#)

2 résultats affichés sur 2

SIRET :

SIRET :

Vous pouvez ajouter une description pour faciliter le traitement de la demande :

7

Demander l'accès

8

Vous avez reçu un code responsable des accès par e-mail ou courrier postal ?

Pour accéder au service numérique, veuillez saisir le code responsable des accès. ⓘ

9

5

La page « Vous n'avez pas accès au service numérique AGAPETH » s'affiche.

6

Pour accéder à AGAPETH, vous devez en faire la demande au responsable des accès de votre entreprise. Cette demande s'effectue via cette page en renseignant à minima le champ « Raison sociale ou SIRET (du siège social de l'entreprise) »

7

Vous avez la possibilité d'envoyer un commentaire justifiant votre demande d'accès

8

Cliquer sur le bouton « Demander l'accès » pour envoyer votre demande au responsable des accès de votre entreprise.

Suite à l'envoi de la demande, vous devez vous déconnecter et patienter le temps que votre responsable valide votre demande dans l'outil. Lorsque celle-ci sera validée, il vous faudra vous connecter à l'application via le même lien et vous accéderez directement à l'application.

9

La partie de l'écran réclamant un code est à ignorer

2. Comment se connecter à l'application AGAPE'TH ?

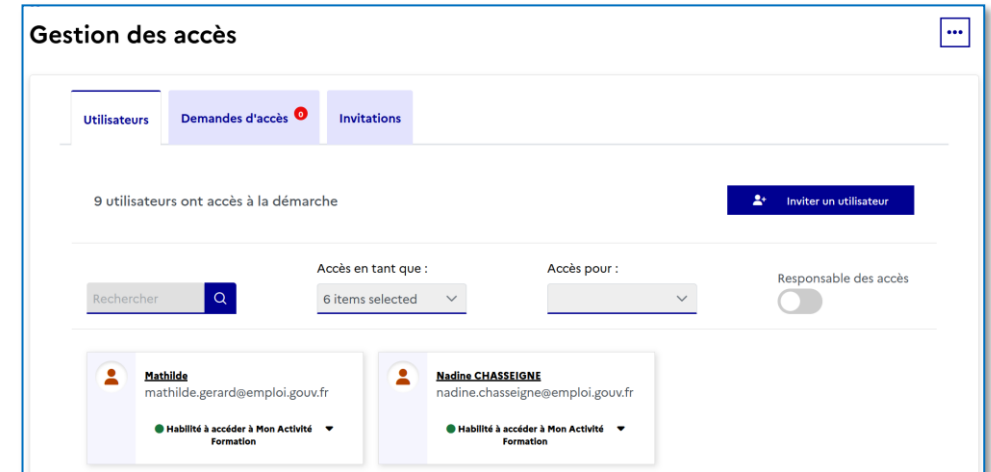
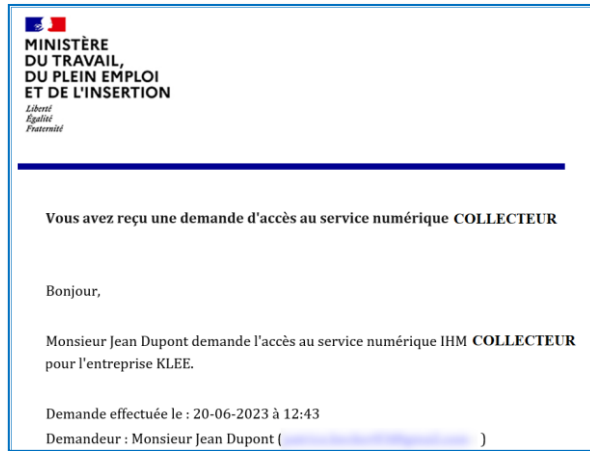
**Cas 4 : Responsable des accès, je valide ou non une
demande reçue.**

Comment se connecter à l'application AGAPE'TH ?

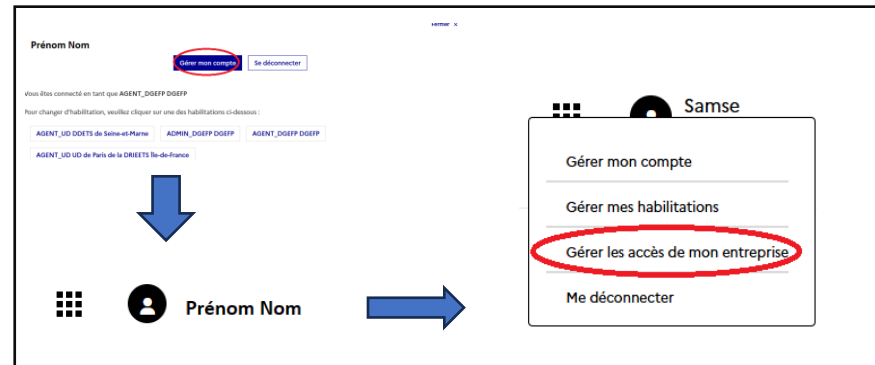
Cas 4 : Responsable des accès, je valide ou non une demande reçue.

Comment accéder aux écrans dédiés au « Responsable des accès » ?

- ◆ Lorsqu'un collaborateur demande l'accès à un service numérique, un courrier est envoyé au Responsable des accès contenant un lien d'accès direct aux écrans



- ◆ Accès depuis le bouton « Mon compte » présent dans la popin de déconnexion d'AGAPE'TH



Comment se connecter à l'application AGAPE'TH ?

Cas 4 : Responsable des accès, je valide ou non une demande reçue.

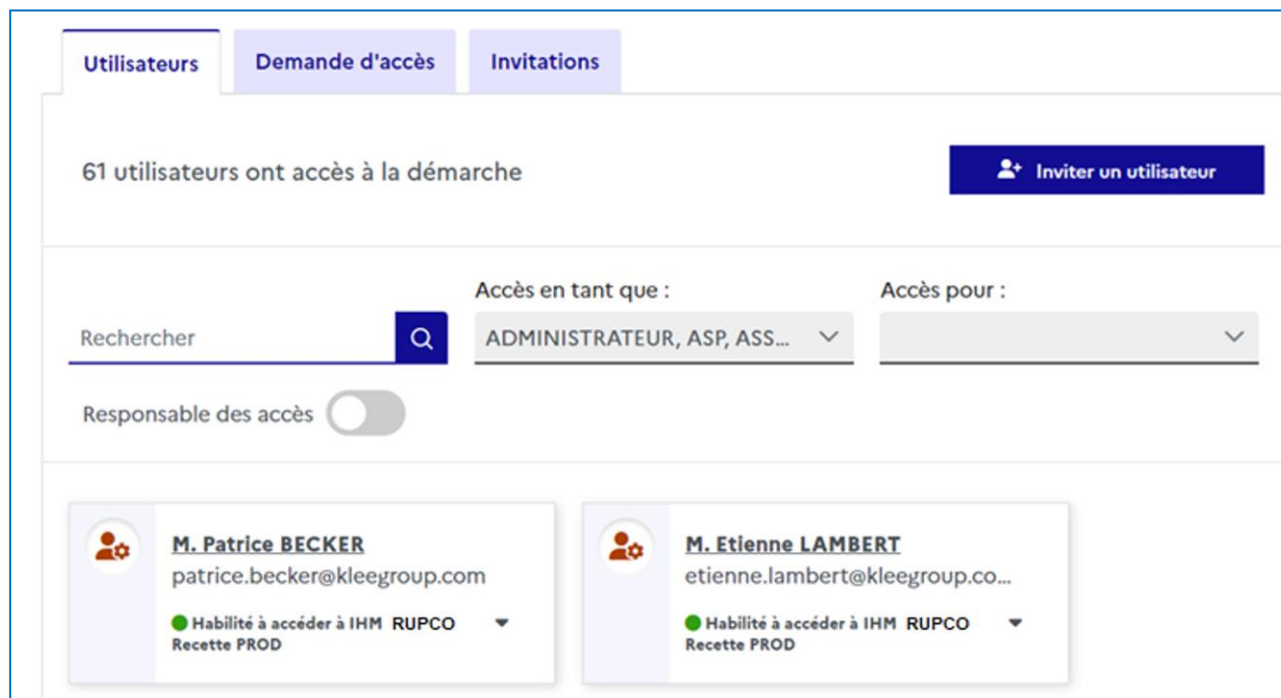
Ecran : Utilisateurs

Dans l'onglet « Utilisateurs », sont listés tous les utilisateurs de l'entreprise.

Des utilisateurs extérieurs à l'entreprise y sont également listés s'ils ont une habilitation d'accès pour le compte de l'entreprise.

Il est possible de filtrer les utilisateurs :

- « **Recherche** » : moteur de recherche
- « **Accès en tant que** » : filtre en fonction du rôle
- « **Accès pour** » : Etablissement (SIRET) pour lequel l'utilisateur est habilité à accéder à l'application
- « **Responsable des accès** » : filtrer sur les utilisateurs qui sont également Responsable des accès de l'entreprise



The screenshot displays the 'Utilisateurs' tab of the application. At the top, there are three tabs: 'Utilisateurs', 'Demande d'accès', and 'Invitations'. Below the tabs, it states '61 utilisateurs ont accès à la démarche' and includes a button 'Inviter un utilisateur'. There is a search bar labeled 'Rechercher' with a magnifying glass icon. To the right, there are two dropdown menus: 'Accès en tant que : ADMINISTRATEUR, ASP, ASS...' and 'Accès pour :'. Below these is a toggle switch for 'Responsable des accès'. The main area shows two user cards. Each card includes a profile picture icon, the user's name (M. Patrice BECKER and M. Etienne LAMBERT), their email address (patrice.becker@kleegroup.com and etienne.lambert@kleegroup.co...), and a green dot indicating 'Habilité à accéder à IHM RUPCO Recette PROD'.

Signification des icônes :



Utilisateur



Utilisateur responsable des accès



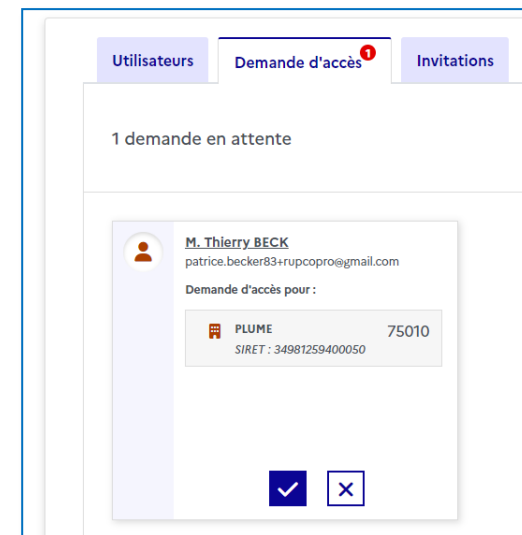
Habilité à accéder à IHM RUPCO L'utilisateur a une habilitation d'accès au service numérique

Comment se connecter à l'application AGAPE'TH ?

Cas 4 : Responsable des accès, je valide ou non une demande reçue.

Ecran : Demande d'accès

Pour accepter ou refuser une demande d'accès, cliquez sur les boutons



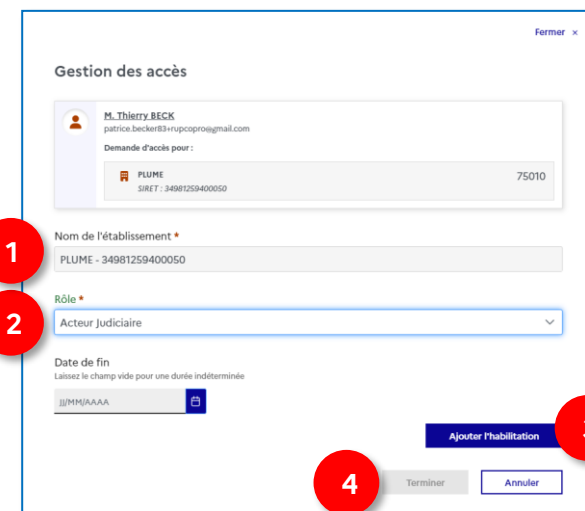
- Si vous décidez d'accepter la demande d'accès, vous devrez attribuer une ou plusieurs habilitations à votre collaborateur.

1 Sélectionnez l'établissement (**SIRET du siège social de l'entreprise**) pour lequel il aura accès au service numérique

2 Sélectionnez son rôle d'accès

3 Ajoutez l'habilitation

4 Après avoir donné une ou plusieurs habilitations à votre collaborateur, cliquez sur le bouton « Terminer »



Comment se connecter à l'application AGAPE'TH ?

Cas 4 : Responsable des accès, je valide ou non une demande reçue.

Ecran : Invitations

L'onglet « Invitations » liste les invitations d'utilisateurs en cours dans votre entreprise.

- Cet écran ainsi que le bouton « Inviter un utilisateur » ne sont pas à utiliser pour AGAPE'TH

CONTACT

Pour vous connecter à AGAPE'TH

<https://agape-th.emploi.gouv.fr/>

Pour le service d'assistance technique

Vous pouvez renseigner le formulaire de contrat via le [portail de l'assistance](https://assistance.emploi.gouv.fr) (<https://assistance.emploi.gouv.fr>)

Sites internet

Site du Ministère du Travail - Portail d'Information Emploi et Formation :
<https://travail-emploi.gouv.fr>